

Øhavsmuseet/Arkæologi Sydfyn
ØHM 1706/ASF 182 Forprojekt ved. fast forbindelse
ØHM 1697/ASF 162 Udvidelse af rute 43+8

ØHM 1706/ASF 182 samt ØHM 1697/ASF 162: Arkivalsk kontrol

Øhavsmuseet/Arkæologi Sydfyn 2023



Indledning

Nærværende arkivalske kontrol er foretaget på foranledning af Vejdirektoratet. Kontrollen er foretaget med afsæt i de nationale databaser over fredede og ikke-fredede fortidsminder, og er hvor det har været relevant suppleret med yderligere kilder. I rapporten er desuden inkluderet fredede fortidsminder og fredede sten- og jorddiger, og museet gør opmærksom på at dispensationer i forbindelse med disse hører direkte under henholdsvis Slots- og Kulturstyrelsen samt Faaborg-Midtfyn Kommune.

I forbindelse med kontrollen har museet udpeget et antal fokusområder, hvor der i forvejen kendes koncentrationer af fortidsminder, og hvor der ved anlægsarbejder i en størrelsesorden som vejudvidelsesprojektet er en forhøjet risiko for at påtræffe væsentlige fortidsminder enten i kraft af deres antal, udbredelse eller omfanget af den enkelte lokalitet. Det bør dog bemærkes at der i hele projektområdet er risiko for at påtræffe væsentlige fortidsminder.

Idet det kun er en lille del af projektområdet der er undersøgt ved hjælp af arkæologiske udgravninger, er afgrænsningen af de enkelte fokusområder et så præcist som muligt skøn. Afgrænsningerne skal dog ikke forstås som garantier, men afvejninger af sandsynligheden for at påtræffe væsentlige fortidsminder.

I nærværende rapport er resultaterne af kontrollen opdelt efter de to projektområder, som beskrevet i det til museet fremsendte materiale.

ØHM 1706/ASF 182

Arkivalsk kontrol af projektområdet 'Kyst til Kyst' på Horneland.

Projektområdet

Projektområdet (Bilag 1) dækker den vestlige ende af Horneland, og består af hele Bøjden ejerlav samt den vestlige halvdel af Horne ejerlav. Terrænet er dannet under sidste istid som morænebakker med glacial påvirkning fra flere sider, og mod syd og vest falder kysten stejlt ned mod havet i form af høje klinter.

Generelt

Inden for projektområdet kendes 113 lokaliteter med fund eller jordfaste fortidsminder. Af disse er 21 fredede. De fredede fortidsminder findes primært syd for landsbyen Bøjden, og museet gør opmærksom på at de er omgivet af både 2 m og 100 m beskyttelseszoner. Fortidsminderne stammer fra perioden fra jægerstenalder til nyere tid. Det svarer til 6,6 fund/fortidsminder pr. km², som er en del højere end fx Fyn som helhed. Det er især yngre stenalder der er rigt repræsenteret i materialet, hvilket stemmer fint overens med det generelle billede af, at denne periodes bosættelser ligger i tilknytning til kysten.

Den præcise fordeling af anlæg inden for projektområdet afspejler til dels den undersøgelse som Øhavsmuseet foretog i 2016 (ØHM 1115), hvor der i et kabeltracé inden for projektområdet fremkom 21 nye fortidsminder. Øhavsmuseet vurderer, at der er en meget høj risiko for at tilsvarende vil forekomme i de endnu ikke undersøgte områder.

Fredede diger

Horne Land er kendt for sine mange og velbevarede stendiger, der alle er fredede i henhold til Museumslovens §29a. Museet gør opmærksom på, at der inden for projektområdet findes fredede diger for hver ca. 200 m langs den nuværende vejføring, og denne tæthed strækker sig i alle retninger ud til kysten. Den nuværende vejføring er, inden for projektområdet, i direkte berøring med tre fredede diger, heraf to der omkranser vejen (D00.016.829 og D00.017.100) og ét der rammer vinkelret på vejen (D00.036.437).

Fokusområder

Der er som nævnt en generelt høj tæthed af fortidsminder i området, men fire områder skiller sig ud.

Horne Næs

Fokusområdet udgør et bredt tracé fra Hornes sydvestlige hjørne og op til Bøjden (Bilag 2). Området er defineret af ca. 70 fortidsminder, der til dels er fremkommet i forbindelse med den tidligere nævnte undersøgelse, ØHM 1115. Af disse er 36 grave dateret til yngre stenalder. Udover gravene findes der i området en mindre del bosættelsesspor fra bronze- og jernalder samt fx skåltegnsten fra bronzealderen og skanser fra svenskekrigene. Uden at skele til datering og typebestemmelse er fortidsmindeintensiteten

ca. 13 fortidsminder pr. km², og man må ved alle større anlægsarbejder forvente at påtræffe væsentlige fortidsminder. Stenaldergravene findes også i de tilstødende områder, og det er ikke uden nærmere undersøgelser muligt at sige om der også her er den samme anlægsintensitet.

Landsbyen Bøjden

Bøjden landsby (Bilag 3) voksede formentlig ud af jernalderens bebyggelser (bebyggelser fra ældre jernalder lige øst for landsbyen (SB 090412-230 og 238), og fik sin endelige placering i middelalderen. Den nævnes først i de skriftlige kilder i 1500-tallet, men såvel voldstedet fra tidlig middelalder (SB 090412-95) som fundet af tidlig middelalderlig keramik (SB 090412-133) vidner om, at bebyggelsen strækker sig længere tilbage i tiden. Inden for landsbyens afgrænsning må der forventes at findes velbevarede spor af både bygninger, tofter og aktivitetsområder fra sen jernalder og frem til nutiden.

Området omkring Arneholm

I området omkring gården Arneholm findes en koncentration af gravhøje fra bondestenalderen og bronzealderen (Bilag 4). Højene fordeler sig i to distinkte højrækker ved Dyssemarksgård (SB 090412-59, 57, 61, 60, 62, 65, 58, 63 og 64) og Almark Høj (SB 090412-227, 238, 229, 228, 226 og 225), samt en tredje gruppe der ligger orienteret imod kysten (SB 090412-38, 37, 68 og 41). Koncentrationen af gravhøje her er så høj at det må forventes at der er adskillige yderligere begravelser i området.

Omkring Navrsbæk

I området omkring Navrsbæk er der en forhøjet koncentration af bosættelsesspor fra bronzealderen (Bilag 5). Det drejer sig om pladserne SB 090412-220, 221, 222, 162, -201, -217, -125, - og 223. Derudover kendes der mod kysten et votivfund fra yngre bronzealder med et hængekar samt hals- og armringer (090412-103). Endelig er en del af områdets høje næsten med sikkerhed fra bronzealderen. Der er således i dette område tale om et veldefineret, helt kulturlandskab fra bronzealderen, hvor både boplads, begravelse og rituelle områder kendes. Der må i dette område påregnes en forhøjet risiko for at påtræffe spor fra bronzealderen.

ØHM 1697/ASF 162

Arkivalsk kontrol af projektområdet 43+8

Projektområdet

Det ca. 33 km lange projektområde (Bilag 6) løber langs den nuværende rute 43, senere 8, fra de sydfynske morænebakker og langt op på den midtfynske moræneflade eller slette. Undervejs skærer projektområdet sig igennem adskillige, distinkte terræntyper, der hver især på forskellig vis har understøttet menneskelig bosættelse igennem de sidste mere end 11.000 år.

Generel beskrivelse af fortidsminderne i projektområdet

I projektområdet kendes 85 fortidsminder, der ligger nogenlunde jævnt fordelt langs strækningen. Dertil kommer ca. det dobbelte på de tilstødende arealer der, om end de ikke i sig selv er truede, indgår i karakteristikken af området. Fortidsminderne er meget forskellige i karakter, og spænder mellem større, erkendte bebyggelsesområder til enkelte gravhøje eller detektorfund. Dateringsmæssigt set ligger fortidsminderne også i det store hele spredt i projektområdets udstrækning, med enkelte undtagelser som det kan ses herunder.

Diger

Projektområdet er tæt bebygget med fredede diger, og uanset vejføringen må der påregnes et hensyn i forhold til disse.

Fredede fortidsminder

Af de 85 kendte fortidsminder er de 4 fredede, hvoraf de tre er omgivet af en 100 m bred beskyttelseszone (SB 090420-5 - voldsted, 090428-54 – vejliste og 080806-12 – vejliste).

Fokusområder

Omkring Navrsbæk

I området omkring Navrsbæk (Bilag 5) er der en forhøjet koncentration af bosættelsesspor fra bronzealderen. Det drejer sig om pladserne SB 090412-220, 221, 222, 162, -201, -217, -125, - og 223. Derudover kendes der mod kysten et votivfund fra yngre bronzealder med et hængekar samt hals- og armringe (090412-103). Endelig er en del af områdets høje næsten med sikkerhed fra bronzealderen. Der er således i dette område tale om et veldefineret, helt kulturlandskab fra bronzealderen, hvor både boplads, begravelse og rituelle områder kendes. Der må i dette område påregnes en forhøjet risiko for at påtræffe spor fra bronzealderen.

Grubbe

Området (Bilag 7) omkring Grubbe Mølle (090420-103 og -104) og voldstedet Grubbesholm (SB 090420-5) rummer ud over disse vigtige middelalderlige fortidsminder også en række bosætningsspor fra jernalderen. I det udpegede områdes sydlige del findes et større kogegrubefelt, der er påtruffet i forbindelse med tre forskellige undersøgelser (SB 090420-181, -142 og -162). Derudover findes der bosætningsspor på fire pladser (SB 090420-147, -182, -143 og -191). Der er samlet set tale om betydelige spor af aktivitet i jernalderen, og det må forventes at der kan forekomme mange flere spor.

Bollelung

Projektområdet (Bilag 8) strækker sig ned over skråningen mellem Ny Stenderup og Arreskov Sø, og kommer dermed til at omfatte en del af moseområdet Bollelung. Ligesom resten af Arreskov Søes vestbred er dette område rigt på bopladser fra den mesolitiske Maglemosekultur, og i eller ved projektområdet findes således pladserne (SB 090428-25, -23, -26, -27 og -28). Dertil kommer en del enkeltfund, der repræsenterer aktivitet, men ikke nødvendigvis en boplads (SB 090428-44, -75 og -46). Der er i området fundet en økse af rentak, der er kulstof-14 dateret til overgangstiden mellem Ahrensborg- og Maglemosetid. Sidstnævnte er et sjældent fund, og et af de ældste i området. Udover stenaldermaterialet kendes der fra det udpegede område både bosætnings- og gravspor fra jernalderen (SB 090428-43 og -45).

Trøstmosegård

I det udpegede område (Bilag 9) er der ved tidligere tracée-undersøgelser fundet anlægsspor fra ældre og yngre jernalder (SB 090428-73 og -74).

Øster Hæsinge

Det udpegede område (Bilag 10) ligger lige vest for landsbyen Øster Hæsinge, og rummer spor fra alle oldtidsperioder (SB 090428-9, -8, -91, -7, -7), herunder et ca. 250 m bredt anlægfelt dateret til ældre jernalder (SB 090428-72), der er fundet i forbindelse med en tidligere forundersøgelse. Området skiller sig desuden ud i kraft af ikke mindre end to møntskatte fra middelalderen (SB 090428-9 og -87), der understreger at der også i middelalderen har fandtes betydelig velstand blandt områdets beboere. Tilsammen beskriver fundene et intensivt udnyttet område med velbevarede anlægsspor såvel som væsentlige fund i pløjelaget.

Lopla Lykke Skov

Området (Bilag 11) er udpeget på baggrund af tilstedeværelsen af flere større fund af bosættelser fra ældre jernalder (SB 090419-15 og -42, 090428-63) samt adskillige, nye detektorfund. Området ligger ca. 600 m øst for det meget store fundkompleks, Prædikestolen, (SB 090428-95), og der må forventes betydelige fortidsminder i området.

Hillerslev Bro

Området omkring den nuværende passage over Odense Å/Grimled Bæk/ har formentlig været i brug i årtusinder (Bilag 12). Talrige detektorfund vidner om betydelig aktivitet i jern- og middelalderen (SB 090411-62, -129, -126 og 090419-32). En grønstensøkse fra ældre bondestenalder vidner om at området allerede på dette tidspunkt var benyttet (SB 090411-138).

Hillerslev Øst

Området (Bilag 13) er udpeget fordi flere fund samt et stednavn (SB 090411-32, -113, -142 og -95) taler for at det er her forgængerer til det nuværende Hillerslev findes. Det betyder at der må forventes betydelige anlægsspor i området, som vil være truet af vejanlægget.

Sallinge Mark

I det udpegede område (Bilag 14) findes fem gravhøje fra sten- eller bronzealder (090411-34, -35, -36, -54 og -55). Gravhøjene er placeret på både højere og lavede bakketoppe, og der må forventes at være flere som endnu ikke er kendte i området.

Sallinge Landsby

Projektområdet omfatter den østlige del af landsbykernen for Sallinge landsby (Bilag 15). Sallinge landsby nævnes første gang i 1231, men såvel navnet som de omkringliggende fund indikerer at landsbyen er langt ældre. Sallinge var igennem middelalderen og igen fra 1600-tallet herredsby (administrationsby) for Sallinge Herred. Det udpegede område omfatter landsbykernen som den ses på Original 1 kortet fra 1795, og det må forventes at der er betydelige bebyggelsesspor inden for dette område, såvel under som omkring de markerede bygninger.

Sallinge Lunde

I det udpegede område (Bilag 16) findes en koncentration af bosættelser fra bronze- og jernalder (SB 090411-1, -44, -4, -24, -45, -23, 090409-7, -4, -5, -6). En del af de erkendte pladser er fundet ved en forundersøgelse i starten af 1990'erne, og vi har således et præcist billede af komplekse anlægsspor fra perioden med huskonstruktioner, gruber og kulturlag. I den østlige del af området er fundet to guldringe fra germansk jernalder. I det udpegede områdes vestlige del findes et urnefelt hvor der desuden er fundet en romersk guld-solidus (090411-1).

Heden landsby

Projektområdet omfatter den vestlige del af Heden landsby (Bilag 17). Heden nævnes første gang i 1175, hvor Valdemar den Store skænker dele af landsbyen til Skt. Knuds kloster i Odense. Det udpegede område omfatter landsbykernen som den ses på Original 1 kortet fra 1796, og det må forventes at der er betydelige bebyggelsesspor inden for dette område, såvel under som omkring de markerede bygninger.

Nørre Lyndelse

Området mellem Årslev og Nørre Lyndelse er rigt på fortidsminder, ikke mindst fra jernalderen (Bilag 18). Der er registreret 19 bo- eller gravpladser i eller op til det udpegede område (SB 080806-22, -66, 080805-35, -67, -70, -58, -56, -20, -30, -31, -32, -33, -34, 090619-23, -22, 25, 32, -6, -7). Størstedelen af pladserne er fremkommet i forbindelse med andre forundersøgelser eller udgravninger, og vi har derfor et godt billede af et tæt bebygget område i oldtiden med rigelige og komplekse anlægspor. Området omfatter et tæt bebygget kulturlandskab, og det må forventes at der kan findes væsentlige fortidsminder overalt.

Bilag

Bilag 1: Projektområdet Kyst-til-Kyst (ØHM 1706/ASF 182)

Bilag 2: Fokusområde Horne Næs

Bilag 3: Fokusområde Bøjden landsby

Bilag 4: Fokusområdet Arneholm

Bilag 5: Fokusområdet Navrsbæk

Bilag 6: Projektområdet 43+8 (ØHM 1697/ASF 162)

Bilag 7: Fokusområdet Grubbe

Bilag 8: Fokusområdet Bollelung

Bilag 9: Fokusområdet Trøstmosegård

Bilag 10: Fokusområdet Øster Hæsinge

Bilag 11: Fokusområdet Lopla Lykke Skov

Bilag 12: Fokusområdet Hillerslev Bro

Bilag 13: Fokusområdet Hillerslev Øst

Bilag 14: Fokusområdet Sallinge Mark

Bilag 15: Fokusområdet Sallinge landsby

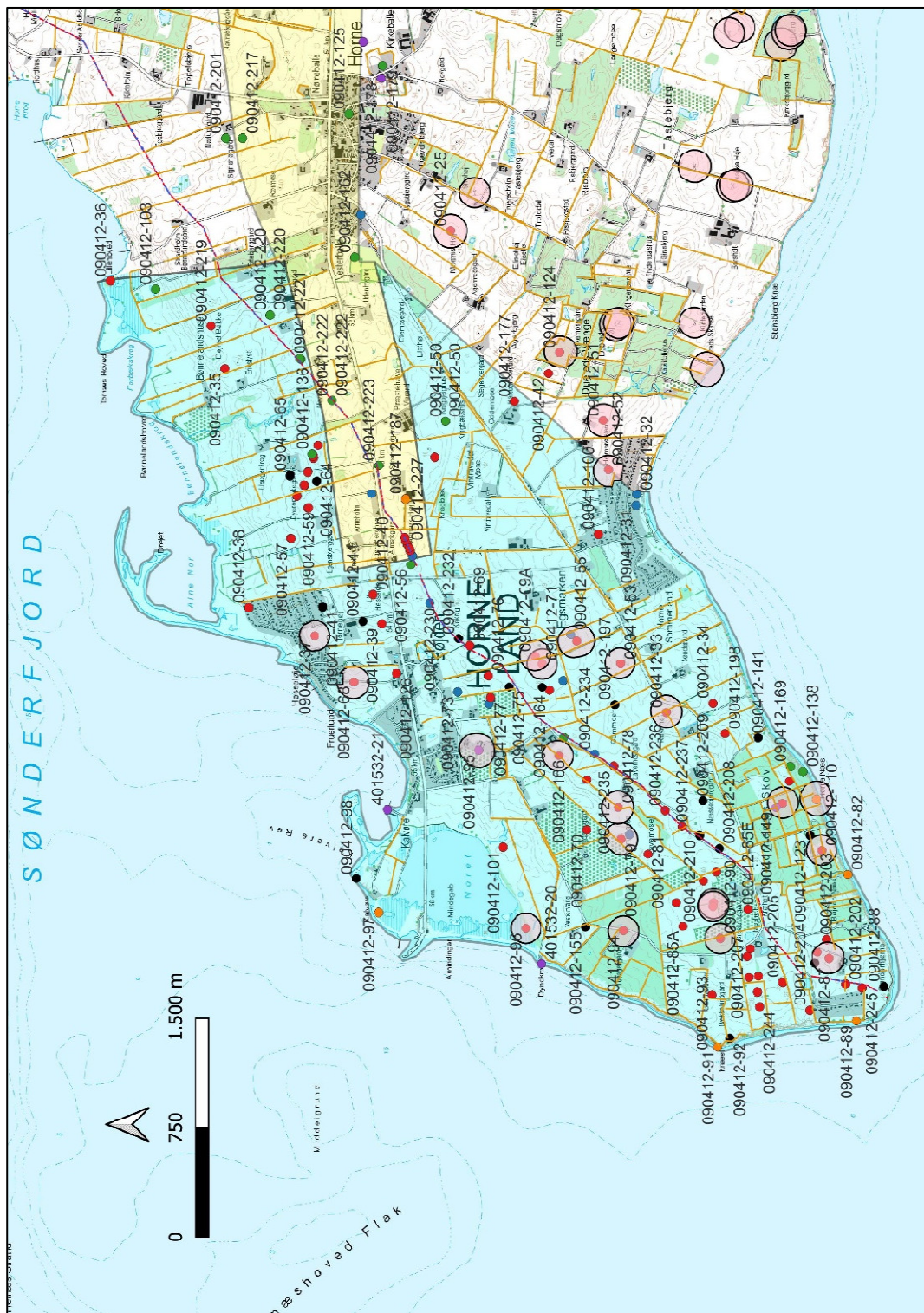
Bilag 16: Fokusområdet Sallinge Lunde

Bilag 17: Fokusområdet Heden landsby

Bilag 18: Fokusområdet Nørre Lyndelse

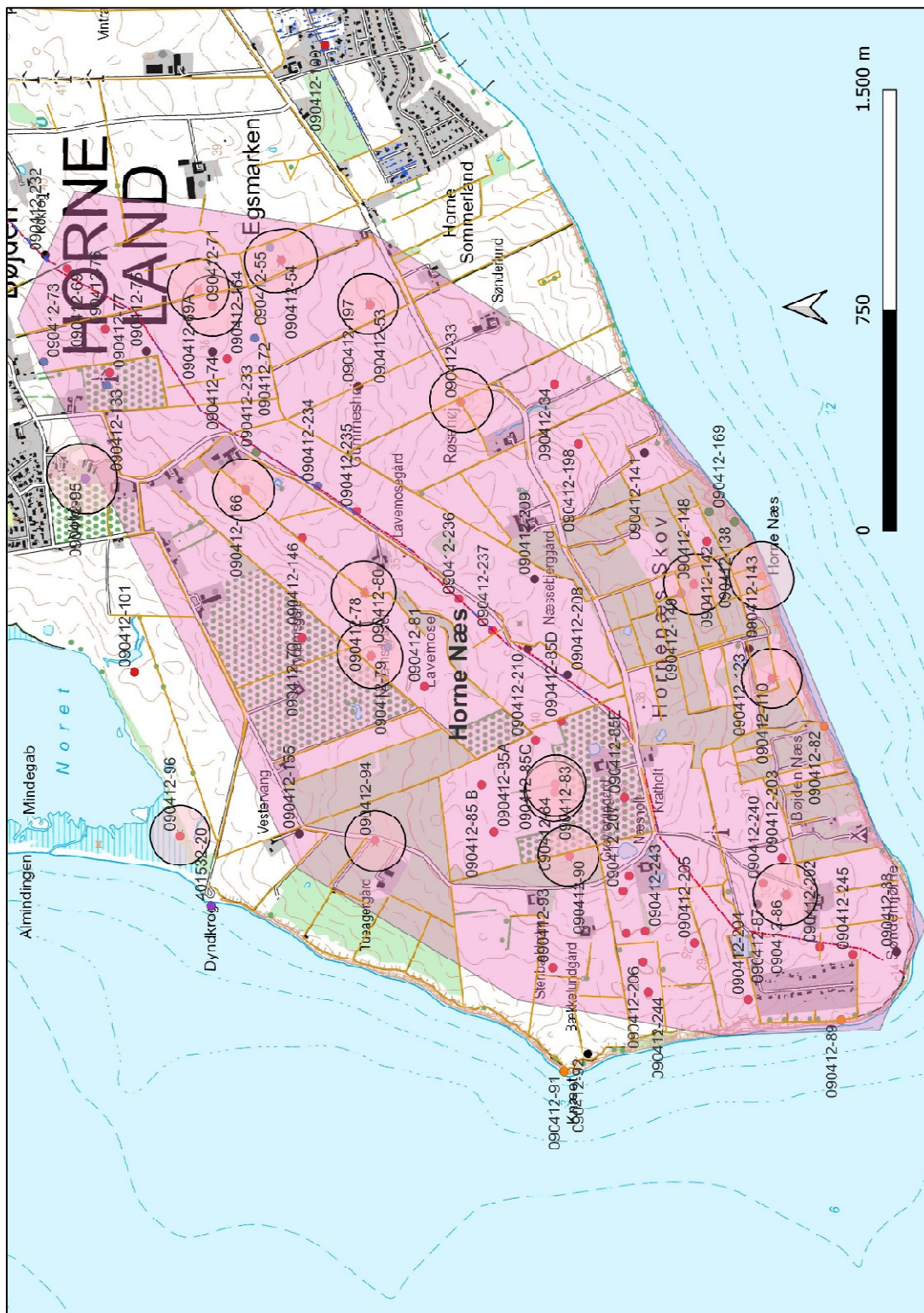
Bilag 19: Tidslinje

Bilag 1: Projektområdet kyst-til-kyst



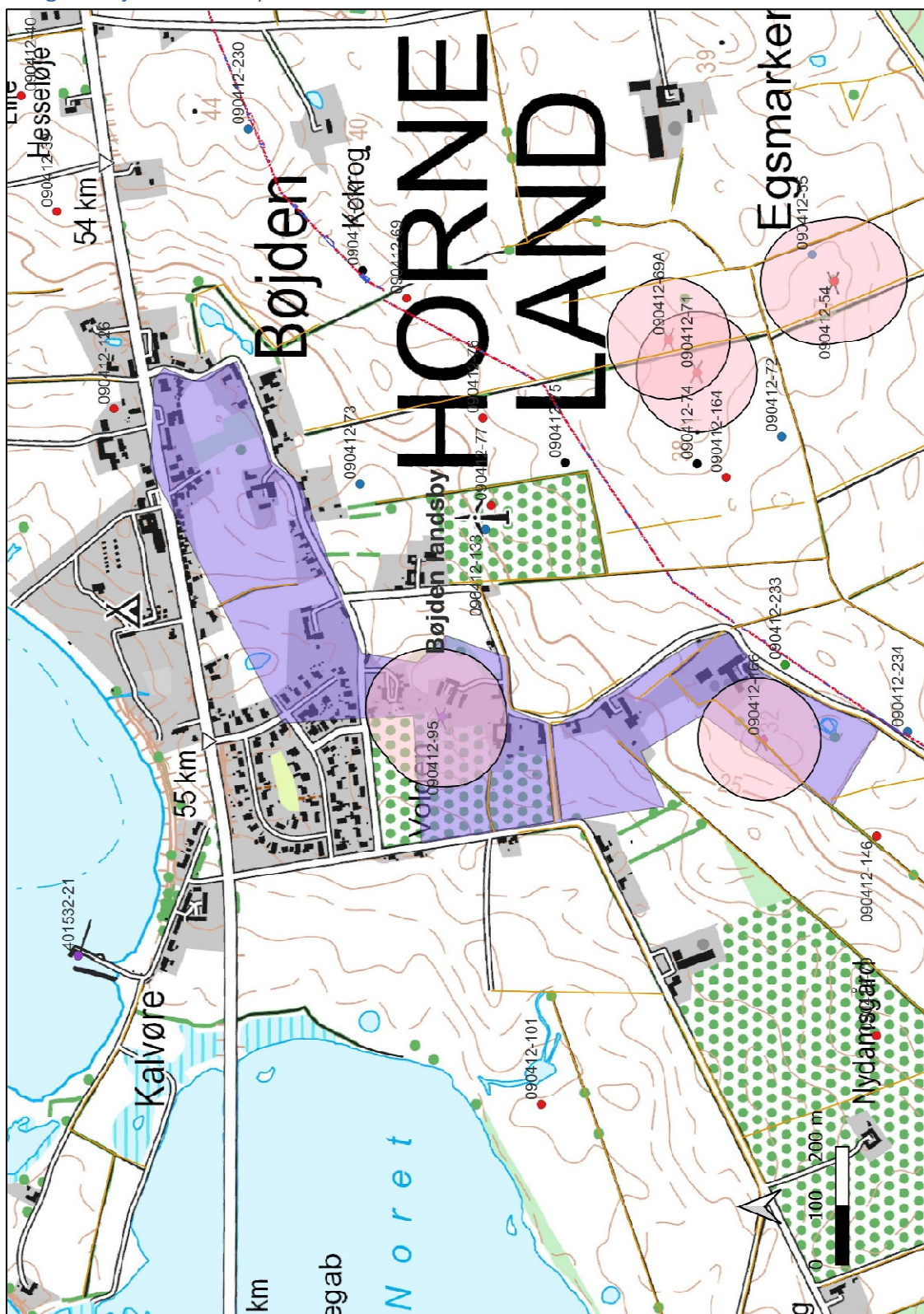
Figur 1 Oversigt over projektområdet Kyst-til-kyst, med angivelse af kendte fortidsminder, fredninger og diger. Rød=stenalder, grøn=bronzealder, blå=jernalder, lilla=middelalder, orange=nyere tid, sort=flere mulige dateringer. De lyserøde cirkler markerer beskyttelseszonerne omkring projektområdets 21 fredede fortidsminder. Orange linjer=fredede diger. Rød/blå linjer=tidligere udgravninger. Kort: Øhavsmuseet, 2023. Kortgrundlag: Geodatastyrelsen.

Bilag 2: Horne Næs



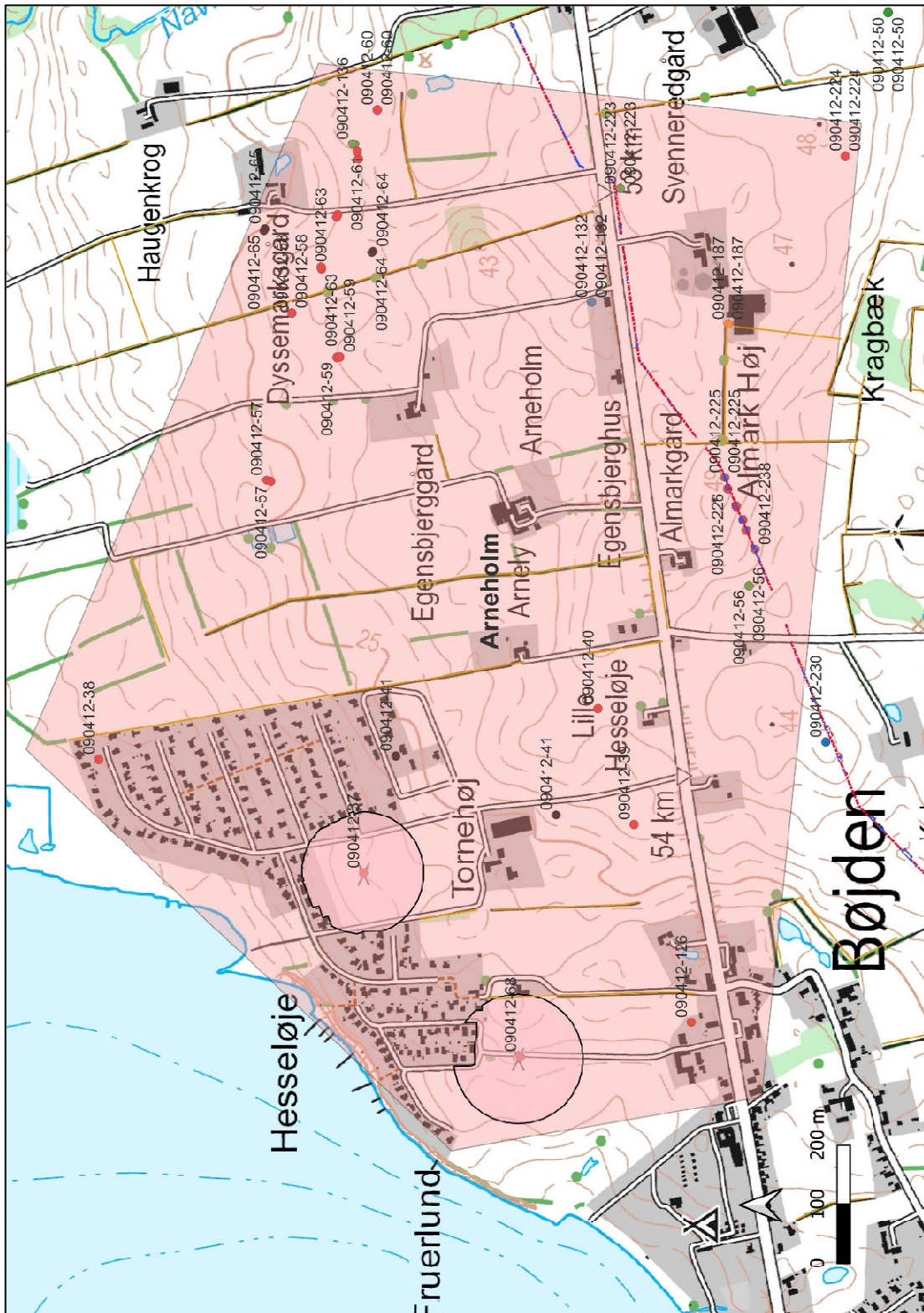
Figur 2 Oversigt over kendte fund og fortidsminder på Horne Næs. Rød=stenalder, grøn=bronzealder, blå=jernalder, lilla=middelalder, orange=nyere tid, sort=flere mulige dateringer. De lyserøde cirkler markerer beskyttelseszoner omkring projektområdets 21 fredede fortidsminder. Orange linjer=fredede diger. Rød/blå linjer=tidligere udgravninger. Kort: Øhavsmuseet, 2023. Kortgrundlag: Geodatastyrelsen.

Bilag 3: Bøjden landsby



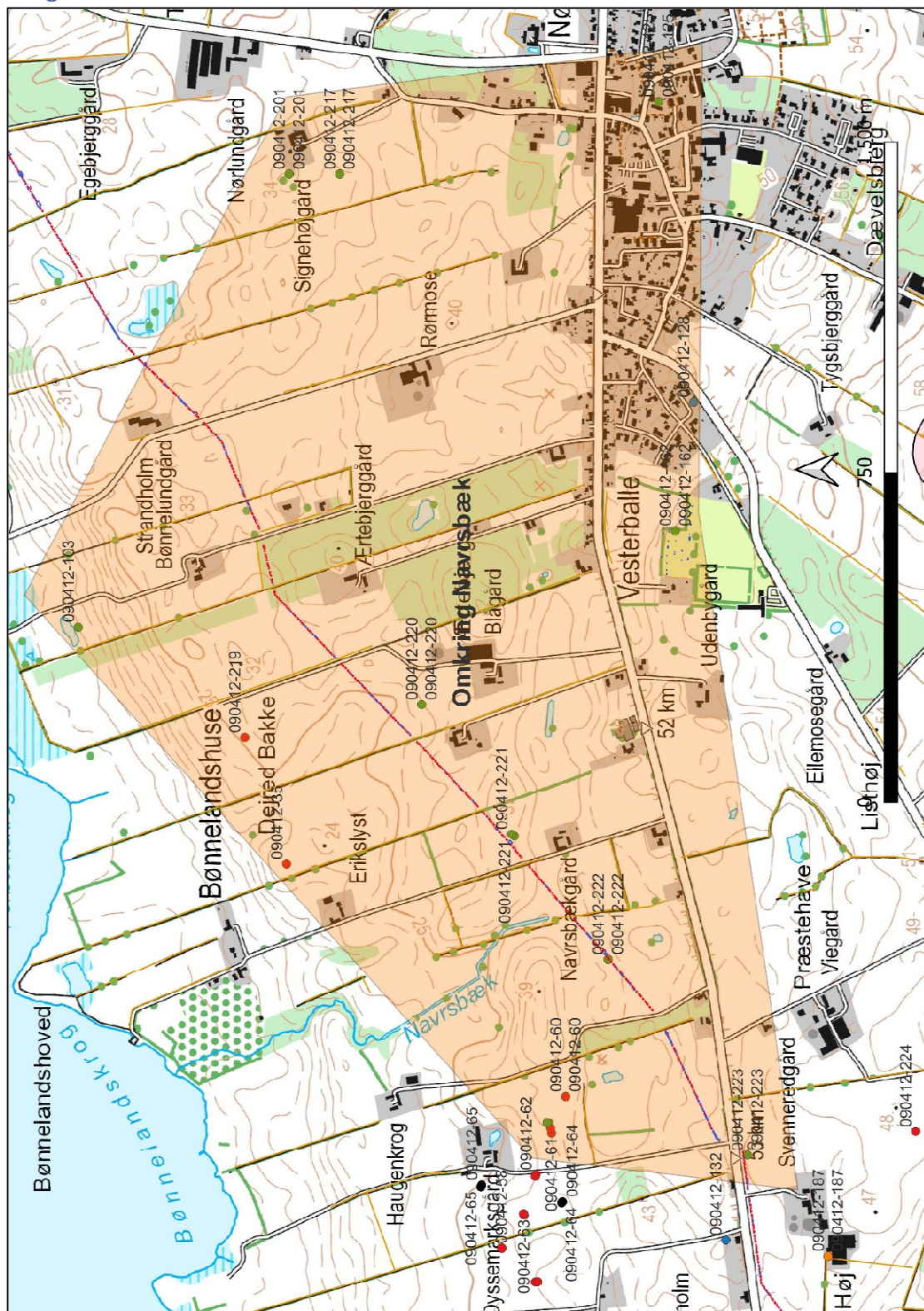
Figur 3 Oversigt over kendte fund og fortidsminder ved Bøjden samt landsbyens historiske udbredelse. Rød=stenalder, grøn=bronzealder, blå=jernalder, lilla=middelalder, orange=nyere tid, sort=flere mulige dateringer. De lyserøde cirkler markerer beskyttelseszonerne omkring fredede fortidsminder. Orange linjer=fredede diger. Rød/blå linjer=tidligere udgravninger. Kort: Øhavsmuseet, 2023. Kortgrundlag: Geodatastyrelsen.

Bilag 4: Arneholm



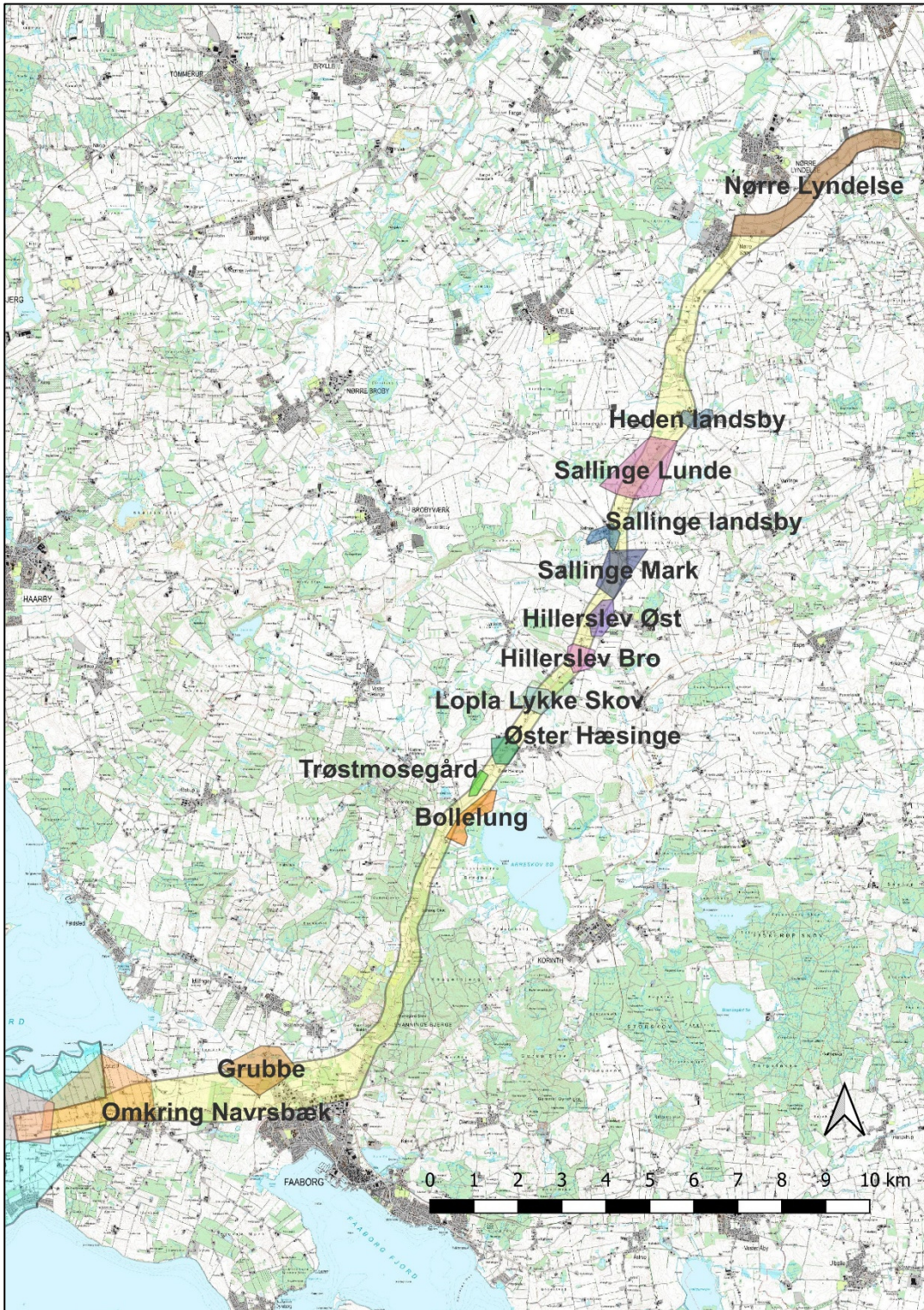
Figur 4 Oversigt over kendte fund og fortidsminder omkring Arneholm. Rød=stenalder, grøn=bronzealder, blå=jernalder, lilla=middelalder, orange=nyere tid, sort=flere mulige dateringer. De lyserøde cirklener markerer beskyttelseszonerne omkring fredede fortidsminder. Orange linjer=fredede diger. Rød/blå linjer=tidligere udgravninger. Kort: Øhavsmuseet, 2023. Kortgrundlag: Geodatastyrelsen.

Bilag 5: Navrsbæk



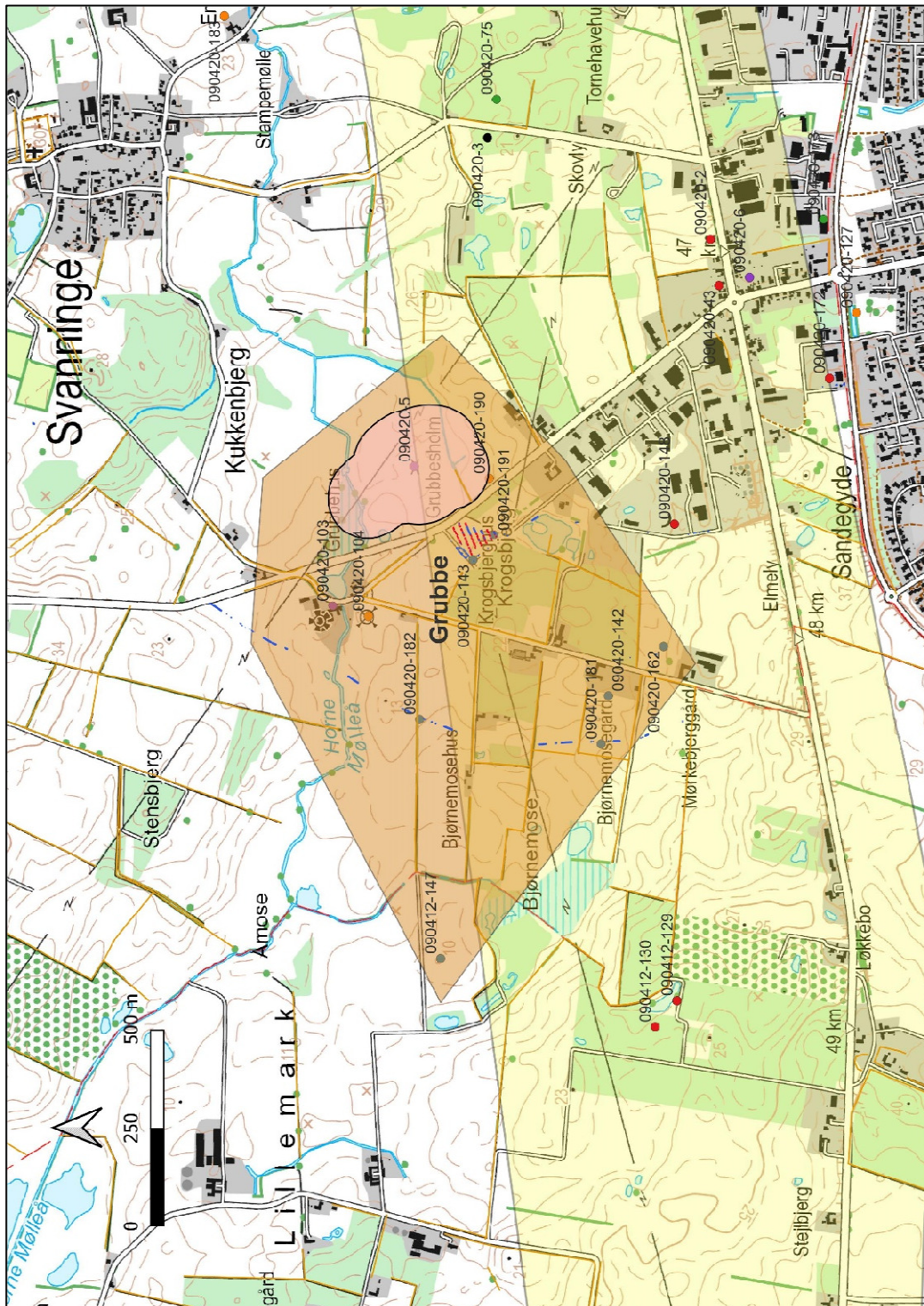
Figur 5 Oversigt over kendte fund og fortidsminder ved Navrsbækken. Rød=stenalder, grøn=bronzealder, blå=jernalder, lilla=middelalder, orange=nyere tid, sort=flere mulige dateringer. De lysesøde cirkler markerer beskyttelseszonerne omkring fredede fortidsminder. Orange linjer=fredede diger. Rød/blå linjer=tidligere udgravninger. Kort: Øhavsmuseet, 2023. Kortgrundlag: Geodatastyrelsen.

Bilag 6: Projektområdet 43+8



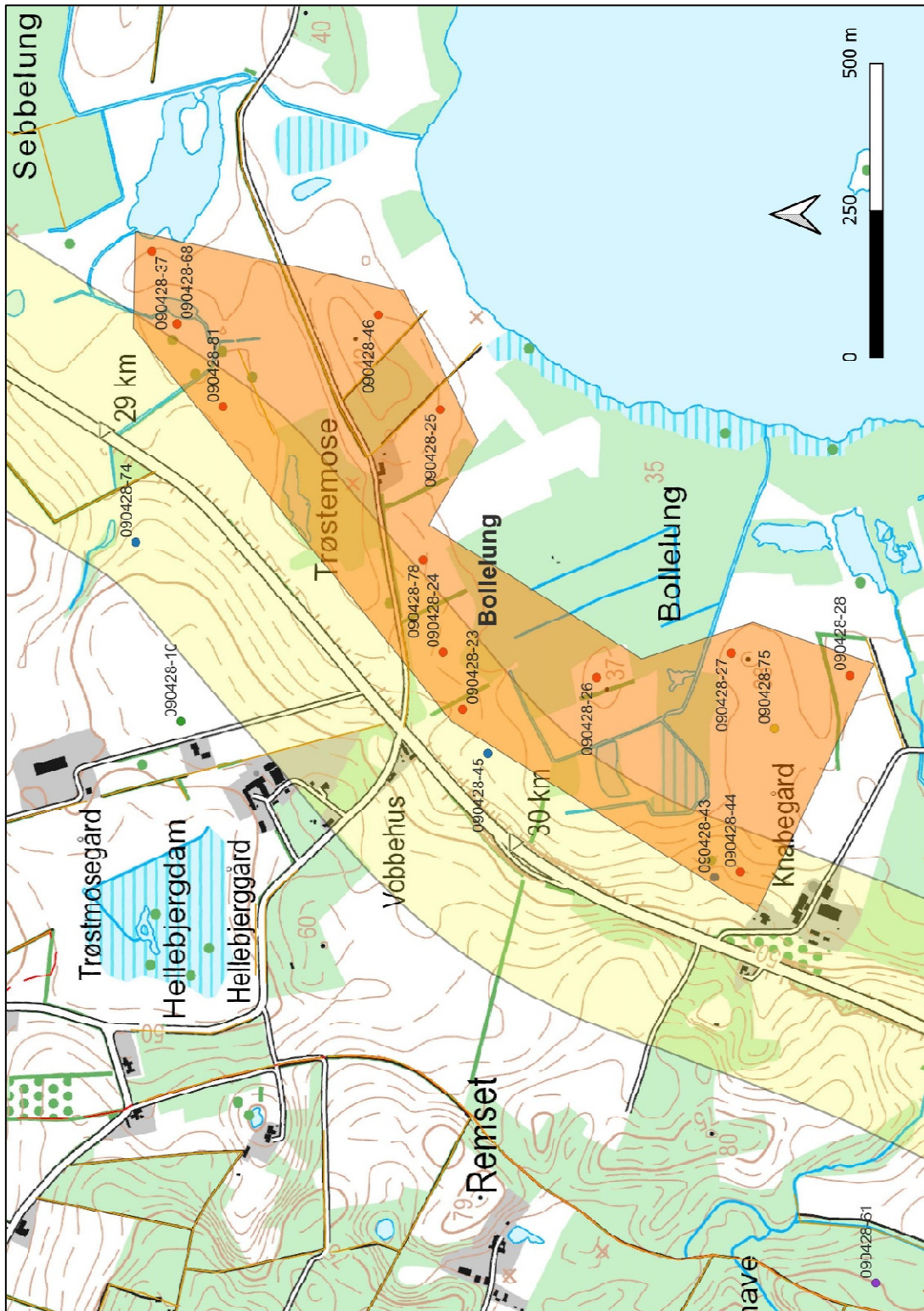
Figur 6 Oversigt over projektområdet med angivelse af de udpegede fokusområder. Kort: Øhavsmuseet, 2023. Kortgrundlag: Geodatastyrelsen.

Bilag 7: Grubbe



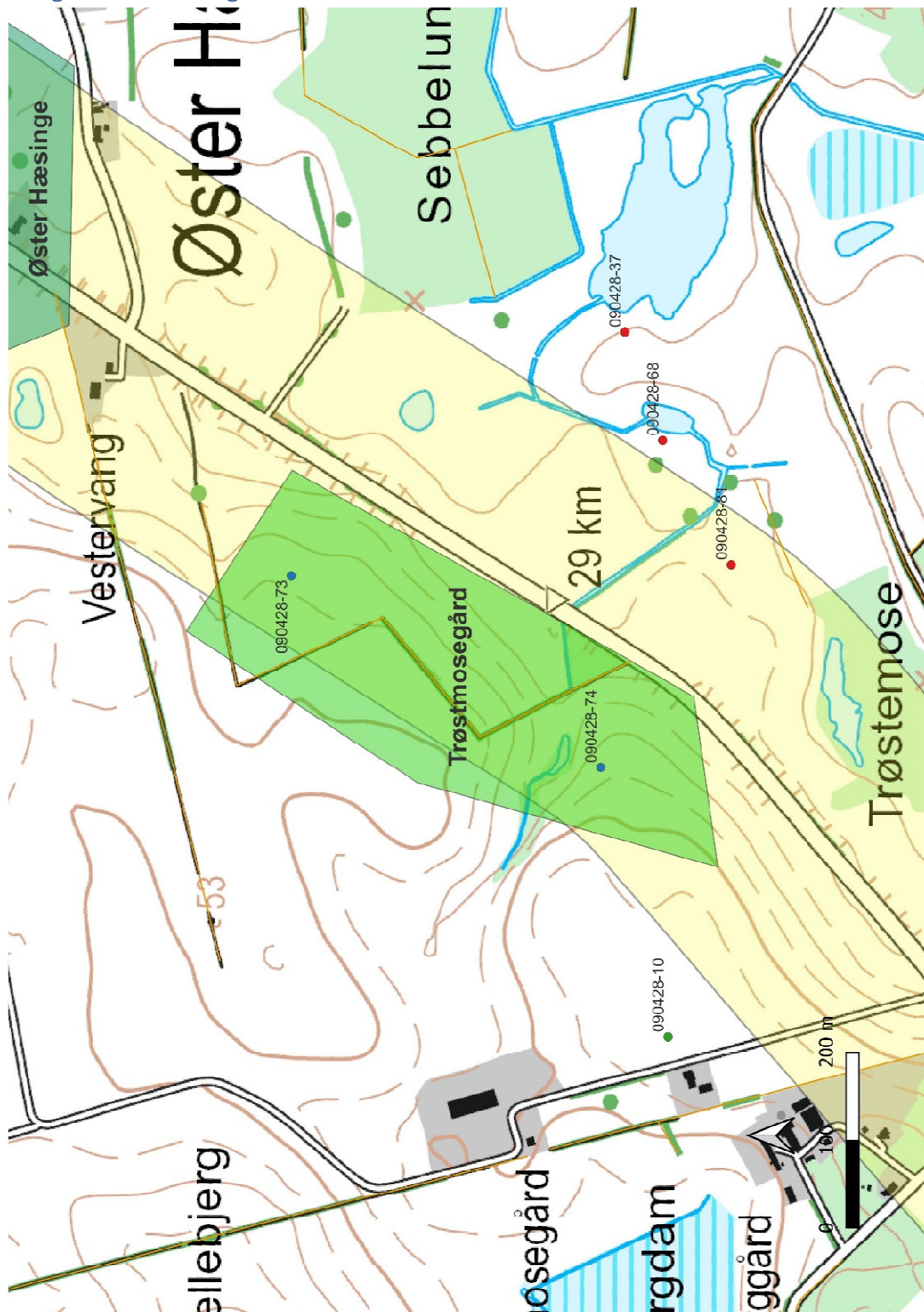
Figur 7 Oversigt over kendte fund og fortidsminder omkring Grubbe. Rød=stenalder, grøn=bronzalder, blå=jernalder, lilla=middelalder, orange=nyere tid, sort=flere mulige dateringer. De lyserøde cirkler markerer beskyttelseszonerne omkring fredede fortidsminder. Orange linjer=fredede diger. Rød/blå linjer=tidligere udgravninger. Kort: Øhavsmuseet, 2023. Kortgrundlag: Geodatastyrelsen.

Bilag 8: Bollelung



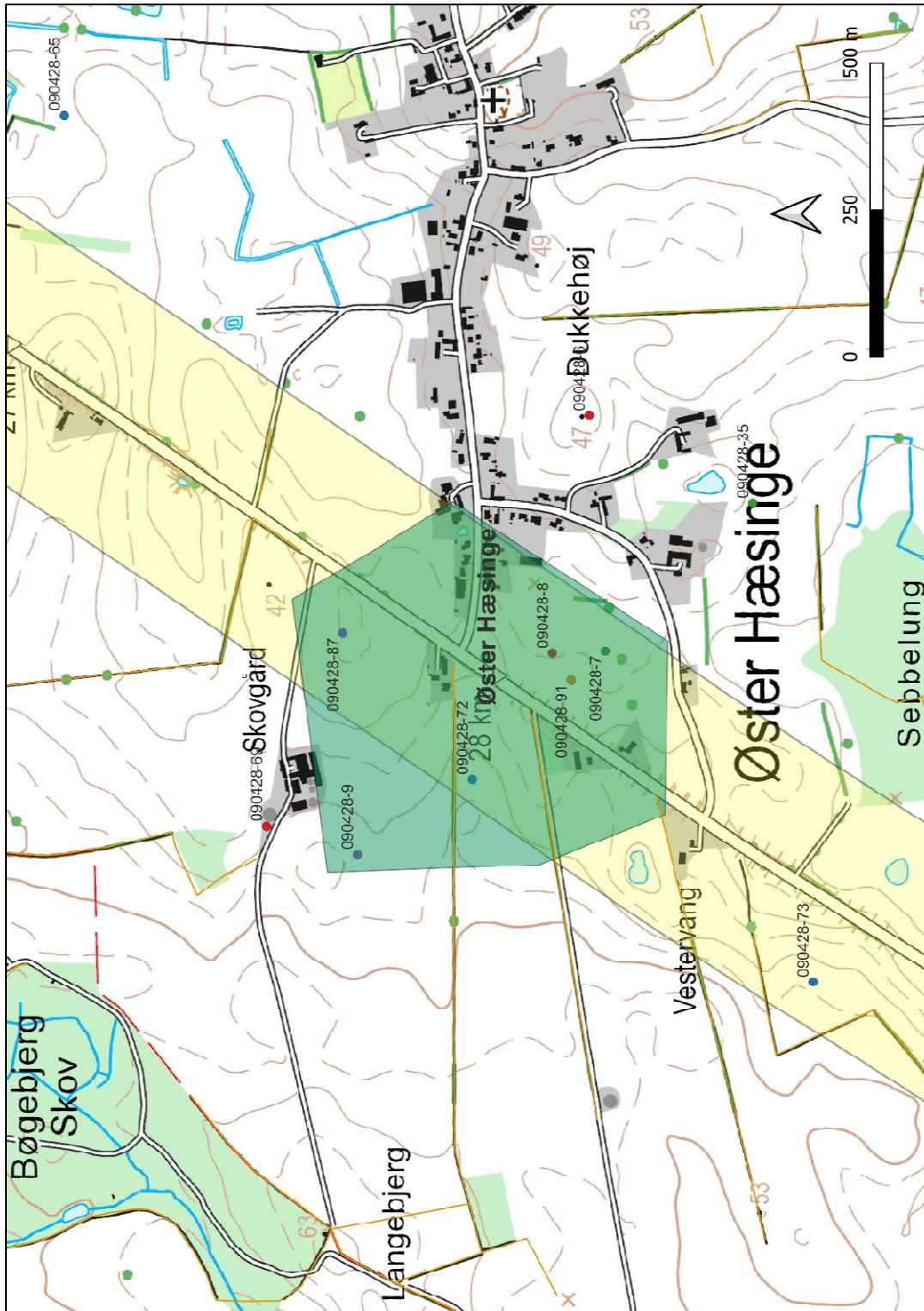
Figur 8 Oversigt over kendte fund og fortidsminder omkring Bollelung. Rød=stenalder, grøn=bronzealder, blå=jernalder, lilla=middelalder, orange=nyere tid, sort=flere mulige dateringer. Orange linjer=fredede diger. Kort: Øhavsmuseet, 2023. Kortgrundlag: Geodatastyrelsen.

Bilag 9: Trøstmosegaard



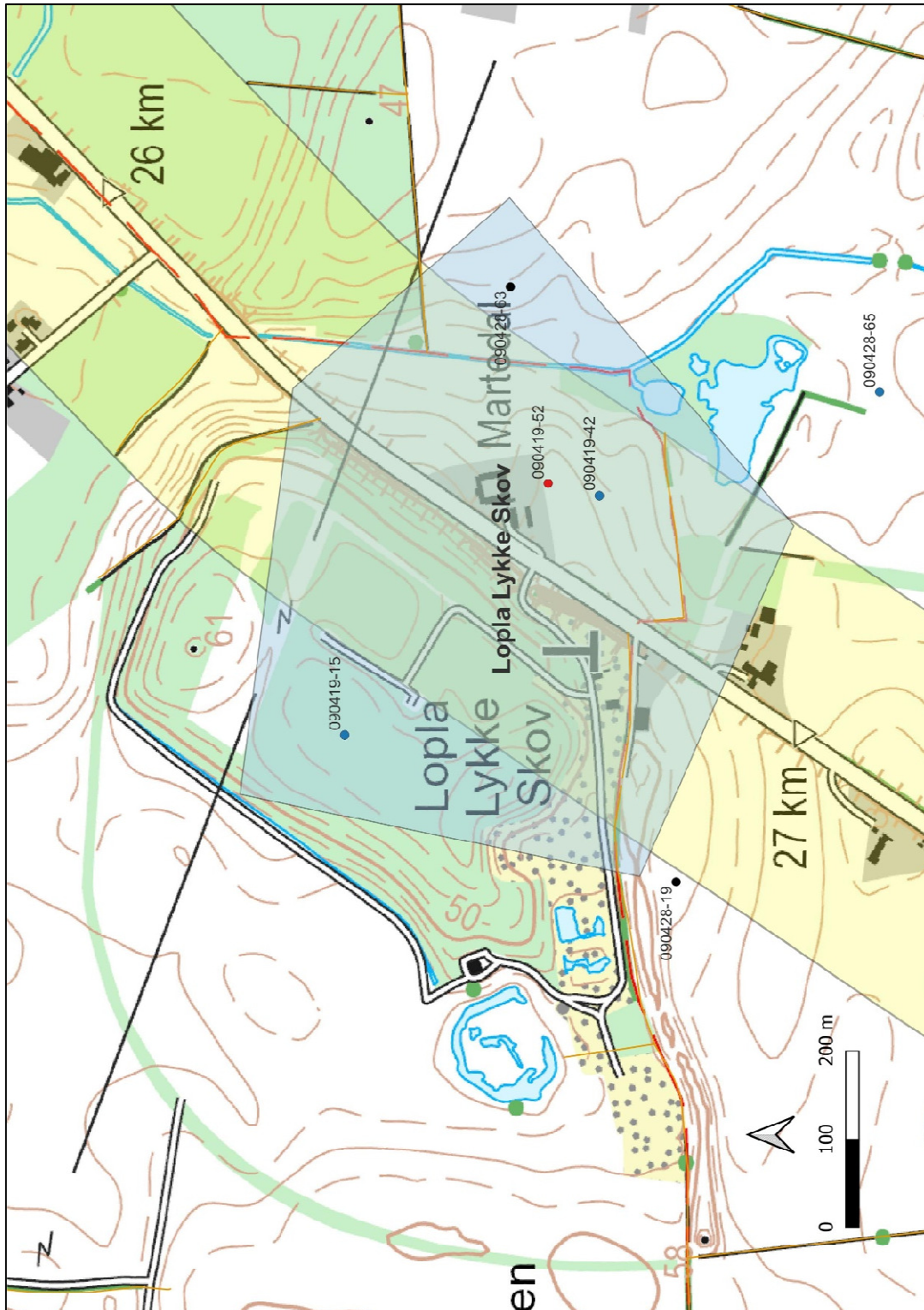
Figur 9 Oversigt over kendte fund og fortidsminder omkring Trøstmosegaard. Rød=stenalder, grøn=bronzealder, blå=jernalder, lilla=middelalder, orange=nyere tid, sort=flere mulige dateringer. Orange linjer=fredede diger. Kort: Øhavsmuseet, 2023. Kortgrundlag: Geodatastyrelsen.

Bilag 10: Øster Hæsinge



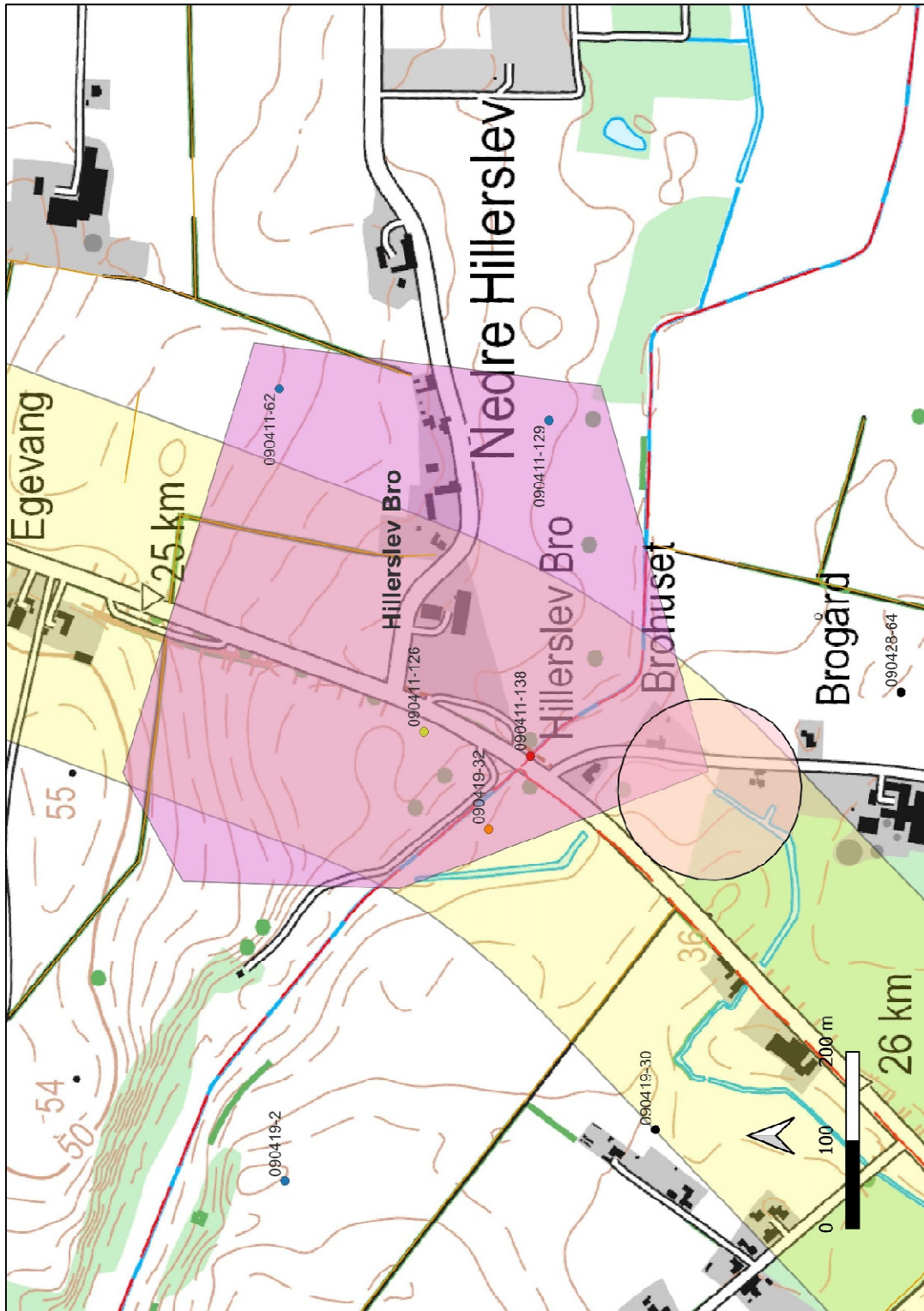
Figur 10 Oversigt over kendte fund og fortidsminder vest for Øster Hæsinge. Rød=stenalder, grøn=bronzealder, blå=jernalder, lilla=middelalder, orange=nyere tid, sort=flere mulige dateringer. Orange linjer=fredede diger. Kort: Øhavsmuseet, 2023. Kortgrundlag: Geodatastyrelsen.

Bilag 11: Lopla Lykke Skov



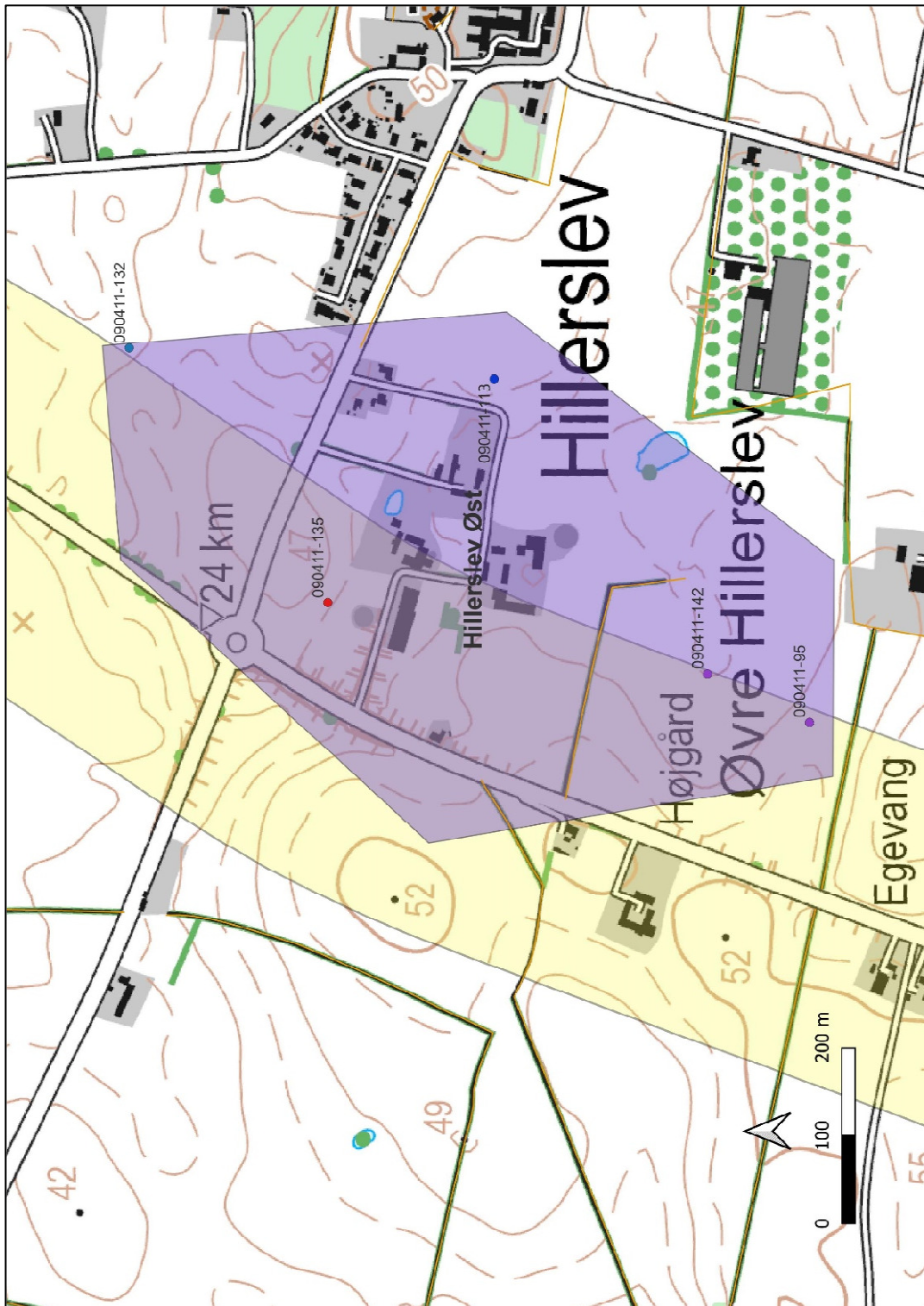
Figur 11 Oversigt over kendte fund og fortidsminder ved Lopla Lykke Skov. Rød=stenalder, grøn=bronzealder, blå=jernalder, lilla=middelalder, orange=nyere tid, sort=flere mulige dateringer. Orange linjer=fredede diger. Kort: Øhavsmuseet, 2023. Kortgrundlag: Geodatastyrelsen.

Bilag 12: Hillerslev Bro



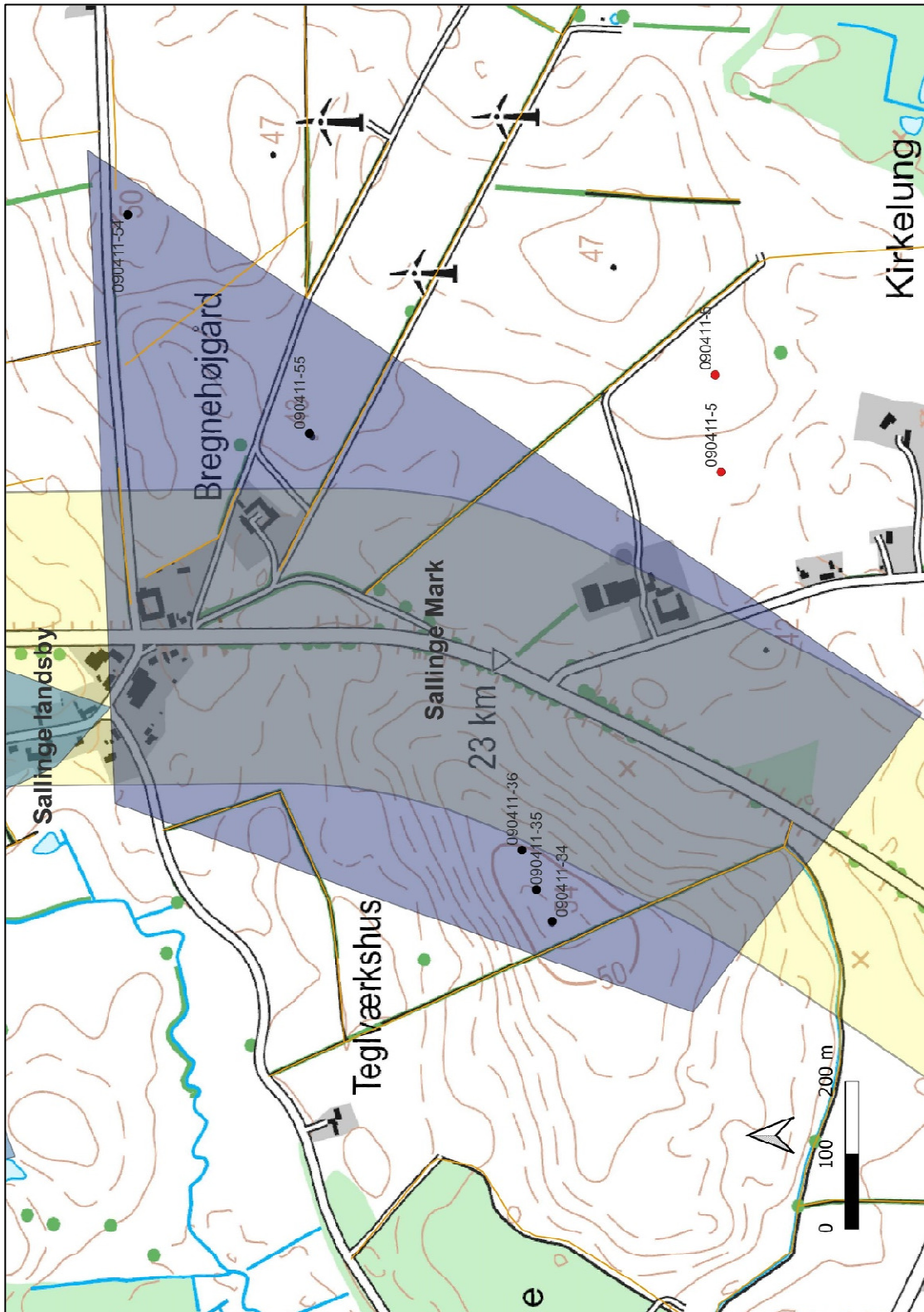
Figur 12 Oversigt over kendte fund og fortidsminder omkring Hillerslev Bro. Rød=stenalder, grøn=bronzealder, blå=jernalder, lilla=middelalder, orange=nyere tid, sort=flere mulige dateringer. Orange linjer=fredede diger. Kort: Øhavsmuseet, 2023. Kortgrundlag: Geodatastyrelsen.

Bilag 13: Hillerslev Øst



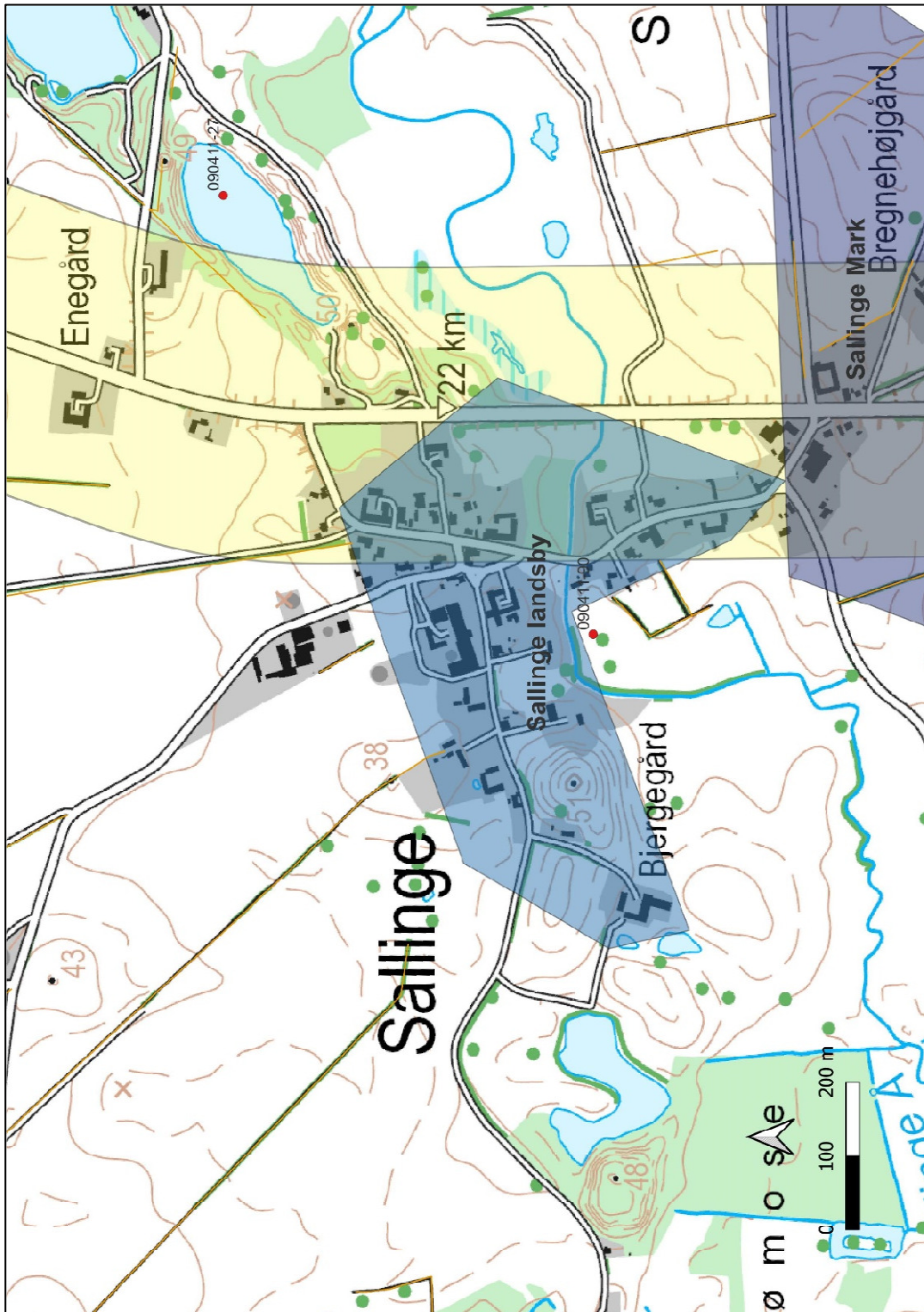
Figur 13 Oversigt over kendte fund og fortidsminder øst for Hillerslev. Rød=stenalder, grøn=bronzealder, blå=jernalder, lilla=middelalder, orange=nyere tid, sort=flere mulige dateringer. Orange linjer=fredede diger. Kort: Øhavsmuseet, 2023. Kortgrundlag: Geodatastyrelsen.

Bilag 14: Sallinge Mark



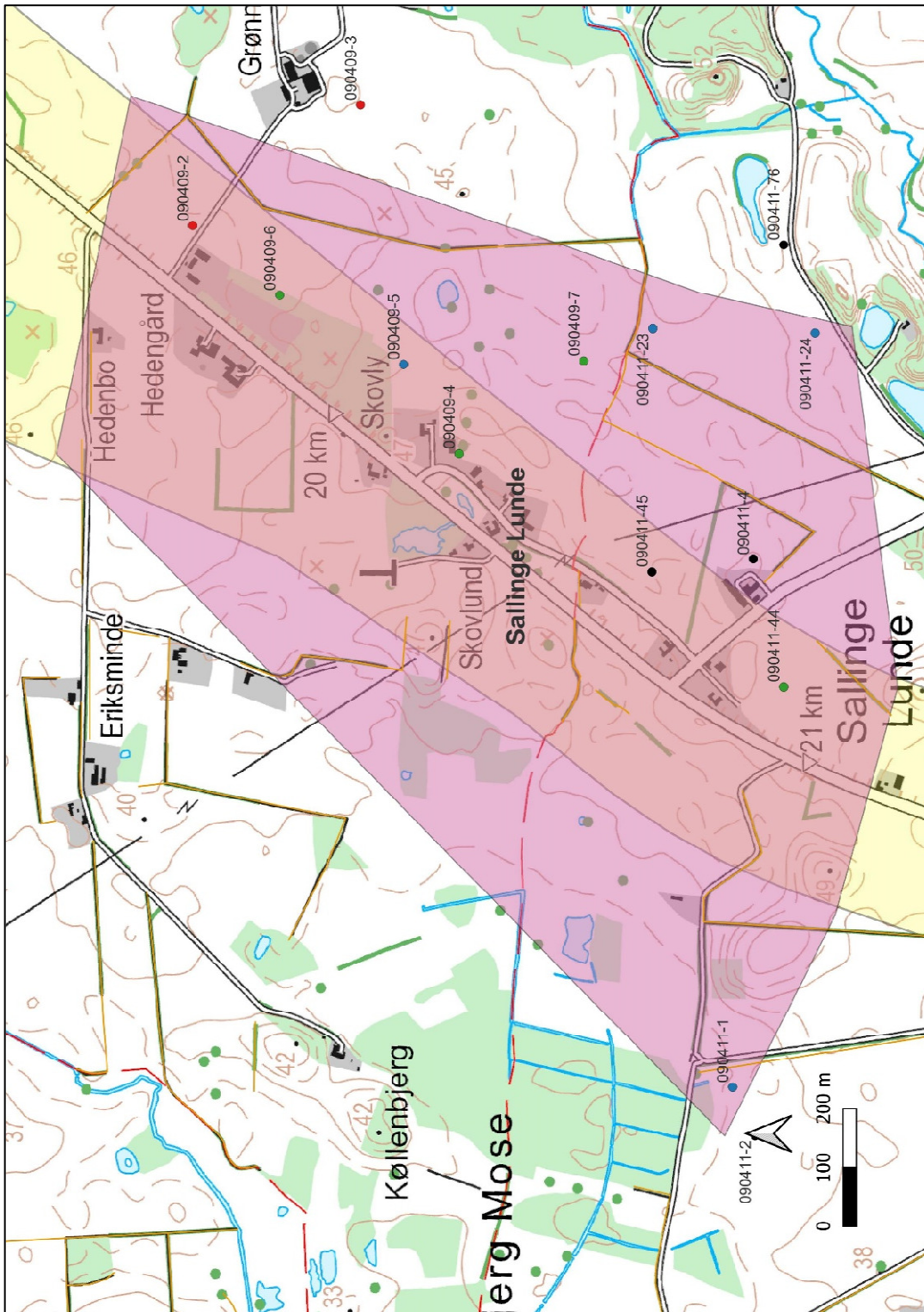
Figur 14 Oversigt over kendte fund og fortidsminder ved Sallinge Mark. Rød=stenalder, grøn=bronzealder, blå=jernalder, lilla=middelalder, orange=nyere tid, sort=flere mulige dateringer. Orange linjer=fredede diger. Kort: Øhavsmuseet, 2023. Kortgrundlag: Geodatastyrelsen.

Bilag 15: Sallinge Landsby



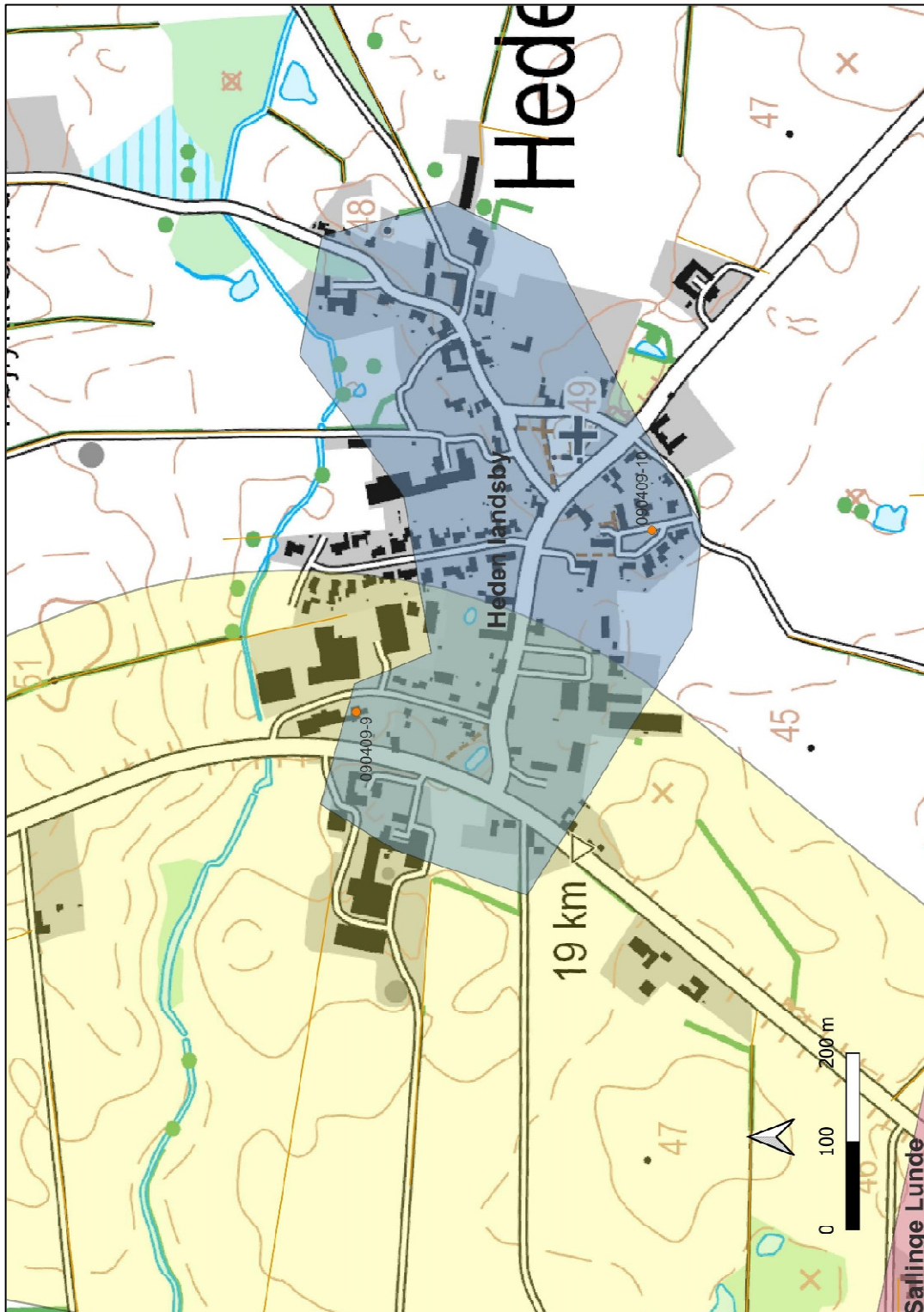
Figur 15 Oversigt over kendte fund og fortidsminder omkring Sallinge landsby, samt landsbyens historiske udbredelse. Rød=stenalder, grøn=bronzalder, blå=jernalder, lilla=middelalder, orange=nyere tid, sort=flere mulige dateringer. Orange linjer=fredede diger. Kort: Øhavsmuseet, 2023. Kortgrundlag: Geodatastyrelsen.

Bilag 16: Sallinge Lunde



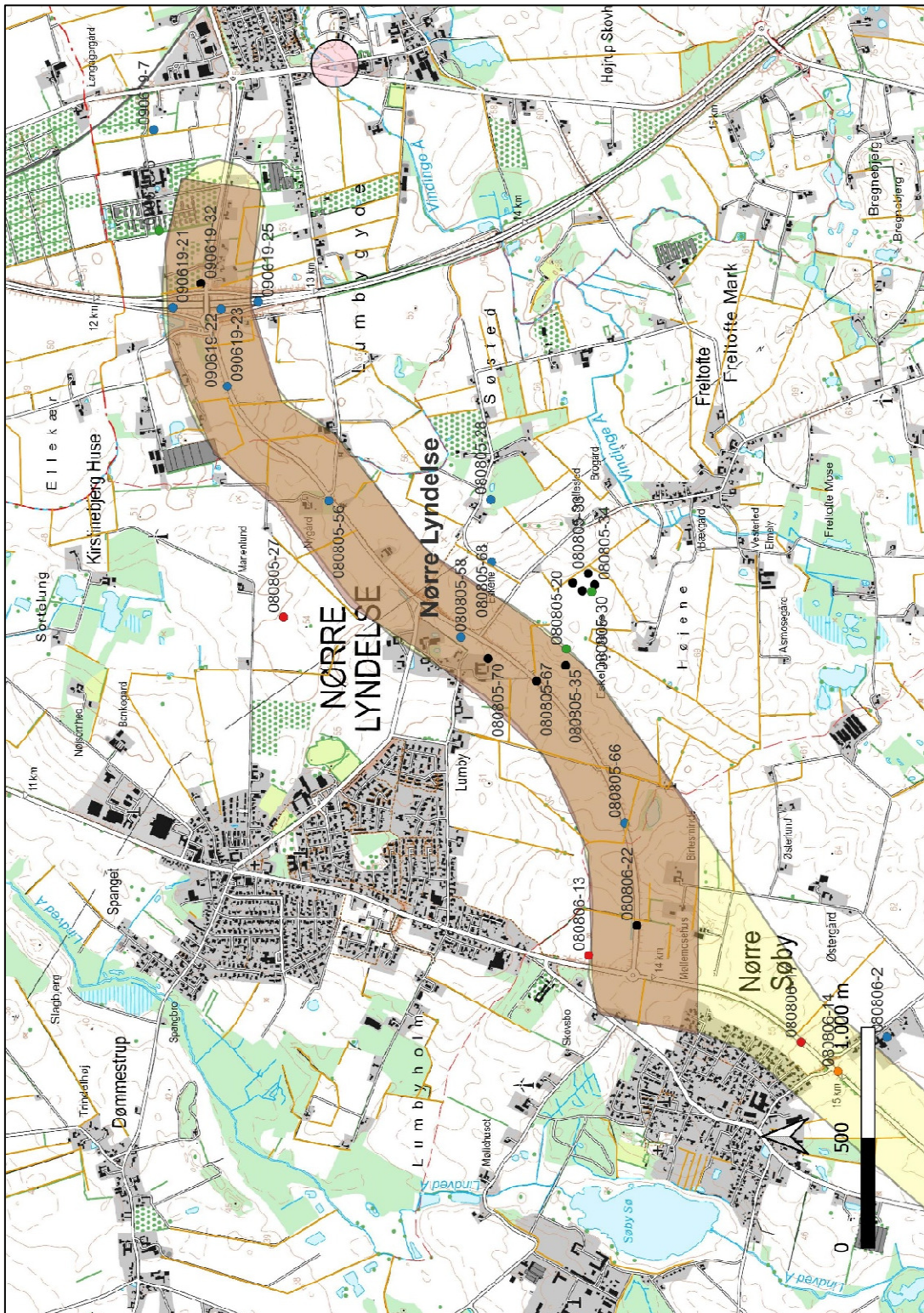
Figur 16 Oversigt over kendte fund og fortidsminder omkring Sallinge Lunde. Rød=stenalder, grøn=bronzealder, blå=jernalder, lilla=middelalder, orange=nyere tid, sort=flere mulige dateringer. Orange linjer=fredede diger. Kort: Øhavsmuseet, 2023. Kortgrundlag: Geodatastyrelsen.

Bilag 17: Heden Landsby



Figur 17 Oversigt over kendte fund og fortidsminder omkring Heden landsby, samt landsbyens historiske udbredelse. Rød=stenalder, grøn=bronzealder, blå=jernalder, lilla=middelalder, orange=nyere tid, sort=flere mulige dateringer. Orange linjer=fredede diger. Kort: Øhavsmuseet, 2023. Kortgrundlag: Geodatastyrelsen.

Bilag 18: Nørre Lyndelse



Figur 18 Oversigt over kendte fund og fortidsminder mellem Nørre Søby, Nørre Lyndelse og Årslev. Rød=stenalder, grøn=bronzalder, blå=jernalder, lilla=middelalder, orange=nyere tid, sort=flere mulige dateringer. Orange linjer=fredede diger. Kort: Øhavsmuseet, 2023. Kortgrundlag: Geodatastyrelsen.

Bilag 19: Tidslinje

1660 e.v.t. – nu	Nyere Tid
1536 – 1660 e.v.t.	Renæssance
1050 – 1536 e.v.t.	Middelalder
750 – 1050 e.v.t.	Vikingetid
375 – 750 e.v.t.	Germansk jernalder
0 – 375 e.v.t.	Romersk jernalder
500 f.v.t – 0	Førromersk jernalder
1800 – 500 f.v.t.	Bronzealder
3950 – 1800 f.v.t.	Bondestenalder
14.000 – 3950 f.v.t.	Jægerstenalder

Tidslinje fra de første mennesker kommer til Danmark og frem til nutiden. Farverne matcher farvekoden i kortbilagene.